



Regionaal Mobiliteitsplan Vervoerregio Leuven

Infosessie lokale overheden communicatie
openbaar onderzoek

VERVOERREGIO LEUVEN

Raadscommissie 11/12/2023

Context

Wat is de vervoerregio Leuven?

- 1 van de 15 vervoerregio's in Vlaanderen
- 31 steden en gemeenten
- Vervoerregioraad
 - Beslissingsorgaan met belangrijkste stakeholders
 - Vertegenwoordigd door burgemeester & schepenen van mobiliteit
 - MOW regierol
 - Regiopact = consortium (Arcadis, TML, Common Ground)

DOEL?

Opmaak van het regionaal mobiliteitsplan



Procedure opmaak van het regionaal mobiliteitsplan



Openbaar onderzoek

Wat gaat in openbaar onderzoek?

1. Voorlopig ontwerp Regionaal mobiliteitsplan

- Globale visie binnen 10 jaar voor alle modi
- Actieplan
 - Acties voor alle modi om het RMP te realiseren

2. Ontwerp Plan-MER (Milieueffectenrapport)

- Mogelijke milieueffecten van het RMP
- Voldoende alternatieven onderzocht

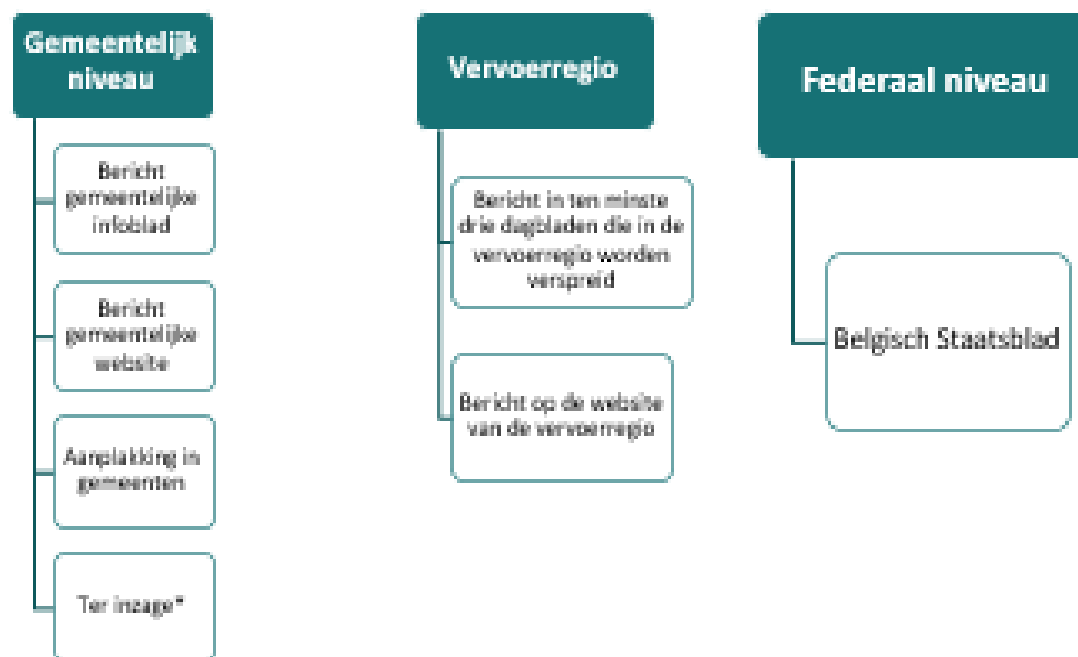
Tijdens het openbaar onderzoek kunnen inwoners reacties afleveren op de plannen.

Duurt 2 maanden

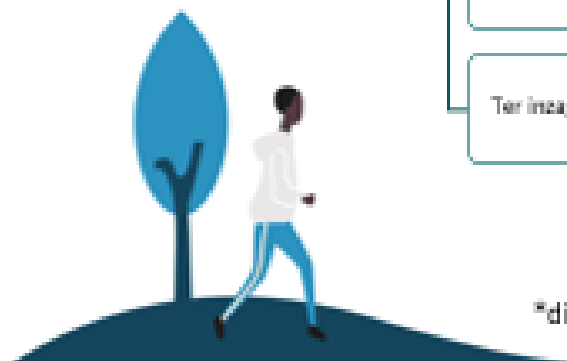




Formele bekendmaking openbaar onderzoek



*digitaal via een link naar de website van de vervoerregio





Regionaal mobiliteitsplan Algemeen kader

Regionaal mobiliteitsplan

- Globale mobiliteitsvisie voor lange termijn in vervoerregio voor alle modi
- Tijdshorizon van 10 jaar
- Gestart in 2019
 - NU: laatste fase opmaak actieplan
 - Zomer: regionaal mobiliteitsplan en MER in openbaar onderzoek
 - Lokale overheden dienen dit mee te organiseren
 - Ondersteuning





Regionaal mobiliteitsplan Ambities

Zelfvoorzienende en klimaatneutrale regio							
Nabije regio		Innoverende regio		Ontplooiende regio		Groene regio	
Bereikbaar	Verbonden	Game changer	Slim	Gelijkheid	Veelzijdig	Duurzaam	Bewegen



Regionaal mobiliteitsplan

Visie

- Een actieve mobiliteitstransitie
- Vlottere en duurzamere verkeersstromen
- Afstemmen met het ruimtelijk beleid
- Werken aan een mental shift
- Gelaagd multimodaal vervoerssysteem
- Terugdringen van vervoersarmoede



Regionaal mobiliteitsplan

Doelstellingen

- Netwerken
- Gebruik
- Effecten
- toekomstbestendigheid



Duurzaam beleidsscenario

- In het duurzaam scenario staat beschreven wat de aanpak is voor fietsverkeer, openbaar vervoer, autoverkeer en vrachtverkeer. Aanvullend geeft het scenario aanbevelingen over het parkeerbeleid en het flankerend beleid.
 - Fiets: 3 fietsnetwerken (bovenlokaal functioneel en bovenlokaal recreatief fietsnetwerk door vervoerregio - lokaal fietsroutenetwerk door gemeenten en vormen een verfijning van BFF)
 - Openbaar vervoer (treinnetwerk, kernnet, aanvullend net, vervoer op maat). De vervoerregio Leuven heeft voor zowel het treinnetwerk als het kernnet een adviserende rol, en legt het aanvullend net en vervoer op maat vast (beslissingsrecht)
 - Auto (visie: de juiste weg voor je verplaatsing - wegencategorisering)
 - Hoppinpunten en parkeren
 - Logistiek (goederenvervoer) bv modal shift naar spoor, vrachtstromen bundelen,...)
 - Flankerend beleid zoals goede wisselwerking met ruimtelijk beleid, een gelaagd en robuust netwerk, een betere integratie tussen vervoersmodi, schoolomgevingen, ...

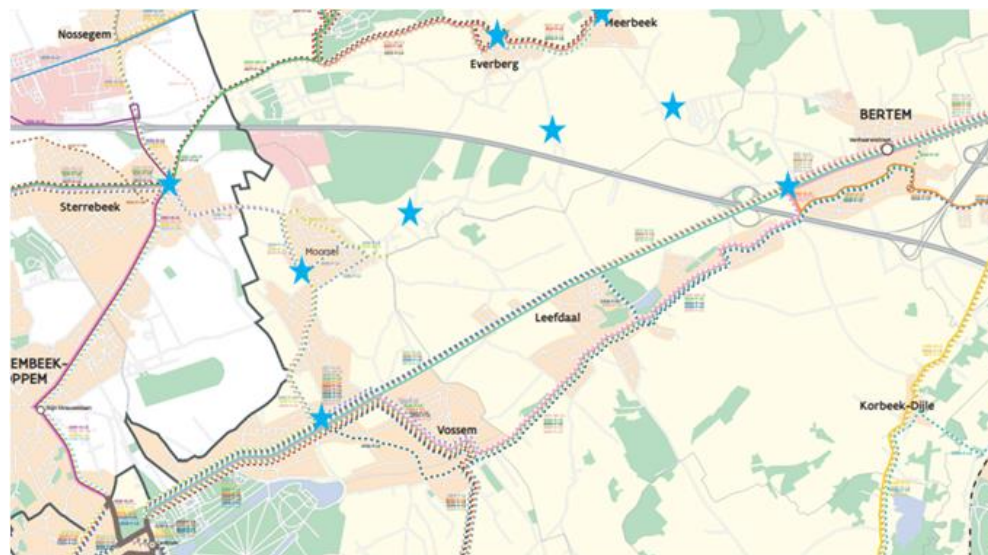


Vervoer op maat

- Het ontwerp regionaal mobiliteitsplan refereert ook naar het openbaar vervoersplan van de Vervoerregio Leuven;
- Vervoer op Maat (VoM) maakt deel uit van het openbaar vervoersplan en het ontwerp regionaal mobiliteitsplan. VoM is de laagste van de vier vervoerslagen. Ze tracht de blinde vlekken en lacunes die de hogere vervoerslagen (trein, kernnet, aanvullend net) nog laten, op te vullen.
- Binnen de vervoerslaag 'Vervoer Op Maat' werd de idee van een shuttle op het grondgebied Kortenberg geopperd en goedgekeurd binnen het openbaar vervoersplan, maar na grondigere analyse door De Lijn lijkt die idee niet haalbaar noch rendabel.
- Bij de opmaak van het openbaar vervoersplan bleek de vraag naar projecten voor het Vervoer Op Maat groter dan het beschikbare budget én er was onduidelijkheid over de exacte feitelijke kosten.

Vervoer op maat Kortenberg

- De Lijn heeft een alternatief voorstel gedaan om een extra flexgebied te openen voor de wijken Vrebos, Den Tomme en Moorsel. De flexbus is financieel haalbaar op basis van de budgetten die De Lijn verkreeg voor de uitrol van Vervoer Op Maat. De flexbus met tracé Vrebos, Den Tomme en Moorsel biedt ook een antwoord aan het gebrek aan openbaar vervoer tussen Kortenberg en Tervuren, zoals ook aangehaald in het plan-MER en aan de bereikbaarheid van woonkernen tussen Kortenberg en Tervuren



Inhoudelijke conclusies ontwerp regionaal mobiliteitsplan

- Geen heikele openstaande punten
- Vervoer op maat op grondgebied Kortenberg in 2025 in overleg

Inhoudelijke conclusies ontwerp plan-MER

- De uitrol van hoppinpunten in kader van het regionaal mobiliteitsplan zorgt voor een verhoogde bereikbaarheid van de woonkern van Kortenberg
- Er blijven nog steeds een aantal kleine tot middelgrote woonkernen zonder hoppinpunten over, zoals tussen Kortenberg en Tervuren
- Het aantal voertuigkilometers per dag per Habitatrichtlijngebied kan dalen met 2343 kilometer in het Valleigebied tussen Melsbroek, Kampenhout, Kortenberg en Veltem dankzij het duurzaam scenario van het regionaal mobiliteitsplan.
- Het duurzaam scenario van de vervoerregio Leuven zal geen betekenisvolle aantasting betekenen van de natuurlijke kenmerken en de instandhoudingsdoelstellingen van Natura 2000-gebied gelegen op grondgebied Kortenberg, nl. de Dijlevallei, Valleien van de Dijle, Laan en Ijsse en het Valleigebied tussen Melsbroek, Kampenhout, Kortenberg en Veltem.



Besluiten

- CBS 15.11.2023
- GR 18.12.2023 (ter kennisgeving)